

Libro Blanco de la
Silver Economy
en España
2024



Libro Blanco de la
Silver Economy
en España
2024

2024

Título original: **Libro Blanco de la Silver Economy en España 2024.**

Dirección Editorial: **Sonia de Paz Cobo**

Coordinación Editorial: **Nuria López**

Autores: : **Yolanda Alfaro Peral, Verónica Alonso Padrones, Raquel Alquezar Muniesa, Virginia Cabrera Nocito, María Cortés Ruiz, Miguel Cuerdo Mir, Sonia de Paz Cobo, Jose Ignacio Espejo Ledesma, Íñigo Hernández Alesanco, Raquel Ibar Alonso, Esther Jaén Macarro, Nuria López Catalán, Nuria López Mielgo, Cristina Llorens, Carmen Martínez Sarmiento, Javier Moreno Navarro, Pablo Moya García, Ester Muñoz Céspedes, Raquel Quiroga García, Antonio Rua Vieites, Jesús Santos del Cerro, Cristina Valcarce Martínez y Eva Valero.**

ISBN: 978-84-09-55610-6

Depósito Legal: M-31956-2023

Copyright

@2023 Alternativa Press S.C.

Editado por **Alternativa Press S.C.**

Calle San Bernardo, 20 - 3º

28015 Madrid.

Editor: **Salvador Molina.**

Edición: **Juan Ramón Gómez.**

CIF-J85610574

Impreso por Booklet S.L.

C/Las Moreras – Nave 6

P.I. Camporroso. Ciempozuelos. 28350 Madrid.

Diseño y Maquetación:

Ana Isabel Sánchez.

Imagen Portada: Harryarts.

PRÓLOGOS

11

Rocío Albert López-Ibor
La longevidad como oportunidad

15

Salvador Molina
Una Sociedad para Todas las Edades

19

Nuría López
El reto del Cuidado de las Personas Mayores

23

Carmen M. García
Laura Giménez
La Mujer no entiende de Edades

INTRODUCCIÓN

27

Sonia de Paz Cobo

CAPÍTULOS

31

Capítulo 1
Jesús Santos del Cerro
Sonia de Paz Cobo
La población *silver* en contexto europeo

53

Capítulo 2
Antonio Rua Vieites
Raquel Alquezar Muniesa
Cristina Valcarce Martínez
Informe sobre longevidad. Cómo se enfrentan los seniors a la vida

65

Capítulo 3
Verónica Alonso Padrones
Nuria López Mielgo
Raquel Quiroga García
Las entidades bancarias y la tercera edad: una cuestión a resolver

81

Capítulo 4
Virginia Cabrera Nocito
Raquel Ibar Alonso
Tecnoestrés en mayores

97

Capítulo 5
Ester Muñoz Céspedes
Raquel Ibar Alonso
Miguel Cuervo Mir
Competencias y comportamiento financiero de la población mayor de 55 años en España

107

Capítulo 6
María Cortés Ruiz
El envejecimiento de la población en la España rural

117

Capítulo 7
Esther Jaén Macarro
Los *silver* y su impacto en los medios de comunicación

127

Capítulo 8

Javier Moreno Navarro
Talento sénior

151

Capítulo 9

Pablo Moya García
Cómo ayuda la tecnología en el cuidado de los mayores

161

Capítulo 10

Yolanda Alfaro Peral
Inteligencia Artificial para el diseño de experiencias sénior

179

Capítulo 11

Eva Valero
Nuria López Catalán
Salud financiera para la población *silver*

189

Capítulo 12

Cristina Llorens Santonja
Protección global. La importancia del asesor personal para la población *silver*

197

Capítulo 13

Carmen Martínez Sarmiento
Íñigo Hernández Alesanco
Soluciones de monetización de la vivienda para la población sénior

213

Capítulo 14

Jose Ignacio Espejo Ledesma
La atención a mayores en España

221

Galería de Autores

231

Bibliografía

TESTIMONIO
SÉNIOR

242

Juan Ramón Gómez
Salvador Molina
Entrevista a
Federico Mayor Zaragoza





La longevidad como oportunidad

Hace tan solo unas semanas me reuní con un amigo para ponernos al día y conversar sobre sus distintos proyectos profesionales. Podría decir que fue una conversación más, pero lo cierto es que, con sus ya varios años -no vamos a decir cuántos-, me impactaron sus ganas de trabajar, su claridad y sólida experiencia al hablar de cada uno de los temas que abordamos. Hablaba lo justo y con la contundencia de quien sabe perfectamente lo que dice, pero además, y probablemente lo que despertó mi mayor interés, con la creatividad, humildad y entusiasmo de quien todavía tiene todo por descubrir y por hacer.

Y si me refiero a algo todavía más cotidiano ¿quién no conoce a allegados o se beneficia siempre que es necesario de los abuelos para el cuidado de los nietos en periodos no lectivos? ¿O de su ayuda económica para superar situaciones de dificultad, o atravesar una crisis coyuntural? Es innegable que, en multitud de ocasiones, los mayores son el pilar y el sustento de muchas economías familiares.

Estas dos situaciones ilustran aspectos fundamentales de lo que hoy conocemos como “silver economy”. Por un lado, el efecto positivo que puede suponer en nuestro tejido productivo la presencia de profesionales de mayor edad, aprovechando todo el talento y la experiencia de las personas que, lejos de acabar su vida profesional, tienen la voluntad de seguir poniendo su caudal de conocimiento al servicio de los demás. Y, por otro lado, algo que ya se afirmaba en la edición anterior del Libro Blanco, es que esta generación tiene el mayor poder adquisitivo de nuestro país, un 12% más de riqueza respecto al resto; es evidente que podría surgir una gran cantidad de oportunidades de negocio dirigidas a este segmento de la población.

La esperanza de vida en España es una de las mayores a nivel mundial. En consonancia con las tendencias generales actuales en los países más avanzados, y de acuerdo con las últimas “Proyecciones de Población 2022-2072” del INE, se observa un incremento significativo de la población de mayor edad en la Comunidad de Madrid. Del millón de personas que ganará aproximadamente nuestra región en los próximos 15 años, el 80% será entre las de mayor edad. Los mayores de 75 años crecerán en un 50% hasta superar los 900.000 habitantes. Se estima que uno de cada ocho madrileños tendrá más de 75 años en 2037. Esta situación, desconocida hasta ahora, podría dar lugar a un *greyny boom*, por analogía al *baby boom* de finales de los años sesenta.

En la Comunidad de Madrid nos hemos puesto el firme propósito de contribuir en la tarea de impulsar iniciativas para que los mayores que lo deseen, puedan seguir aportando sus mejores habilidades

**Pretendemos
impulsar
el voluntariado
sénior para que
los mayores sigan
colaborando con
empresas
y universidades,
con el objetivo
de que sus
capacidades
y experiencia
sirvan a la
sociedad**

Se suele asociar de forma frecuente el envejecimiento de la población, aunque por fortuna cada vez menos, con un mayor gasto social, sanitario y con una caída paulatina de la productividad con impacto negativo sobre el PIB, como consecuencia del descenso de las personas en edad de trabajar y la caída de la natalidad que ya venimos arrastrando desde hace años. Sin embargo, esta asociación dista de ser una certeza absoluta. Es innegable que la presencia creciente de personas de avanzada edad supone un desafío enorme para las administraciones públicas, que debemos estar preparadas y a la altura del reto que nos enfrentamos. Sin embargo, llegar a la edad de jubilarse en plenitud de facultades –algunas profesiones permiten extender unos años la jubilación más allá de los 66,4 actuales– puede convertirse en una oportunidad para el desarrollo de nuevos productos y servicios, para la innovación y creación de startups, y en definitiva, contribuir a mejorar nuestro modelo económico.

Afortunadamente, también llegamos en mejores condiciones físicas y psíquicas a la edad madura y, en muchos casos, en el mejor momento de nuestra vida en cuanto a la calidad de nuestra producción intelectual.

En este sentido, en la Comunidad de Madrid nos hemos puesto el firme propósito de contribuir en la tarea de impulsar iniciativas para que todas las personas mayores que lo deseen, puedan seguir aportando sus mejores habilidades. La inversión en este tipo de políticas permitirá una transferencia de conocimiento muy útil a las nuevas generaciones que se incorporan al mundo laboral.

Por ello, vamos a poner en marcha un centro de emprendimiento de talento senior, pionero en España para ayudar a personas mayores de 50 años a iniciar una actividad por cuenta propia.

A lo largo de la legislatura, tenemos previsto también desarrollar un plan para seniors en colaboración con la banca, que ayudará a los consumidores pensionistas y ofrecerá una oportunidad de empleo para los mayores. Además, pretendemos impulsar el voluntariado sénior para que los mayores sigan colaborando con empresas y universidades, con el objetivo de que sus capacidades y experiencia sirvan a la sociedad.

En definitiva, impulsaremos medidas que estimulen y fomenten el aprovechamiento de todo el talento de nuestra región.

Asimismo, como he referido no podemos obviar que la población sénior va a ser el segmento de edad con mayor capacidad de compra y utilización de servicios, un asunto de gran trascendencia para las organizaciones, empresas y administraciones, teniendo en cuenta que la esperanza de vida en España va a seguir creciendo hasta situarse en los 85,8 años de edad en 2040. Atender sus prioridades puede convertirse en una oportunidad para determinadas áreas de actividad como las finanzas, la salud o el turismo.

Estoy convencida de que la segunda edición del Libro Blanco de la Silver Economy en España constituye una aportación de gran valor para desarrollar políticas públicas adecuadas, pero también para subrayar la relevancia de las oportunidades de

negocio que supone tanto el crecimiento de este segmento de la población, como el auge del trabajador sénior. Es uno de los retos que nuestras sociedades deben afrontar sin dilación, para conseguir que el ingente caudal de experiencia laboral no se pierda como el agua del río que desemboca en el mar, y que seamos capaces de ver la longevidad como una oportunidad.

Rocío Albert López-Ibor

*Consejera de Economía,
Hacienda y Empleo de la Comunidad de Madrid*



Una Sociedad para Todas las Edades

La Sociedad es un organismo vivo en constante mutación. No hay verdades estáticas, sino tendencias a la hora de mirar con perspectiva hacia el futuro... y ese futuro ya hace años que se dibujó bajo el concepto de “La Vida de 100 años”, el título del bestseller escrito por Lynda Gratton y Andrew Scott, profesores de la London Business School. El libro plantea los desafíos y decisiones que debemos tomar al asumir la prolongación de la vida hacia una longevidad máxima de 100 años o poco más. Una reflexión sobre las decisiones de cada persona debe tomar para planificar su vida, su familia, su economía, su ocio y su salud; pero que también apela al Sector Público para que se anticipe al problema de la longevidad extrema, a la vez que da pistas al Sector Privado para que reaccione y aproveche sus oportunidades sobre un tercio de la población que estará bien formada, saludable, con tiempo libre y poder adquisitivo

En el clúster Madrid Capital FinTech (MAD FinTech) nos lo planteamos como reto desde el mismo momento de constituírnos en febrero del 2020 y por ello alumbramos meses después el primer Libro Blanco de la Silver Economy en España. Una obra que fue pionera y puso los cimientos de otros trabajos llevados a cabo en la empresa y la universidad estos últimos años, pero que tendrán en la presente obra su culminación.

Todo cambia y todo permanece

Hablamos de un mundo en constante evolución donde la dinámica demográfica juega un papel esencial en la configuración de nuestra sociedad y de nuestra economía. España no es ajena a esta transición demográfica, sino que está llamada a liderar este cambio de paradigma por ser el país más longevo de Occidente y el país de Europa que mayor número de seniors europeos acoge en su sociedad, pues es el paraíso tradicional de los pensionistas nórdicos, alemanes y, sobre todo, británicos.

España es país de acogida por su clima, su sanidad, su calidad de vida y por el más bajo nivel de precios frente a las economías del Norte del continente. El envejecimiento de la población, impulsado por avances en la medicina y una mayor calidad de vida, ha dado lugar a lo que todos llamamos como la “Silver Economy”, economía de los seniors o economía plateada.

Este Libro Blanco es un valioso compendio de análisis y perspectivas sobre la Silver Economy en el contexto específico de España y de Europa. A través de un riguroso examen de las tendencias demográficas y datos económicos, se busca proporcionar una

**El Talento
Sénior es
imprescindible
para el
desarrollo
social y
económico
de un país.
Los seniors son
un tesoro
a preservar**

La Silver Economy abarca una amplia gama de sectores, desde la salud y el cuidado de la salud hasta el turismo, la tecnología, la vivienda y el entretenimiento

visión completa de cómo este fenómeno está transformando nuestra sociedad y, a su vez, ofreciendo oportunidades a las empresas para el crecimiento económico y la innovación.

A nivel global, las proyecciones demográficas son claras: la población mayor de 65 años está en constante aumento. Según el informe de la Organización de las Naciones Unidas (ONU) sobre perspectivas demográficas, se espera que la proporción de personas de 65 años o más en la población mundial se duplique para el año 2050, alcanzando aproximadamente el 16% en Europa, este fenómeno es aún más evidente, con países como España experimentando un rápido envejecimiento poblacional¹.

Prioridad para Europa

Madrid acogió en 2002 la Segunda Conferencia Mundial sobre el Envejecimiento y adoptó el conocido como Plan de Acción de Madrid (Mundial, 2002). Y a partir de entonces, muchas organizaciones públicas y privadas han puesto su mirada en la longevidad y la nueva sociedad que está ya latente.

La Unión Europea, consciente de este cambio demográfico, ha identificado la Silver Economy como un pilar crucial para el crecimiento económico sostenible en su Estrategia Europa 2020. Según el informe de la Comisión Europea sobre el envejecimiento activo y saludable, se estima que el mercado de la Silver Economy en Europa representará cerca de 5 billones de euros para el año 2025². Esto refleja la magnitud de las oportunidades que se presentan en este sector en rápido crecimiento.

La OCDE, en su informe sobre el envejecimiento y la economía, resalta que el envejecimiento de la población no es solo un desafío, sino también una fuente de oportunidades económicas, particularmente en sectores como la atención a la salud y la tecnología adaptada³.

Por citar los estudios de tres entidades del clúster MAD FinTech en el momento de la elaboración de este libro, la Fundación La Caixa, en su informe sobre el envejecimiento activo y la participación social, destaca el potencial de la Silver Economy para impulsar la inclusión y el bienestar de las personas mayores⁴.

Asimismo, la Fundación Mapfre ha señalado en sus estudios sobre el envejecimiento y la salud, la importancia de fomentar la inversión y la innovación en este ámbito para garantizar la calidad de vida de la población mayor⁵.

Caser, en su informe sobre el impacto económico y social del envejecimiento, resalta la necesidad de adaptar los servicios y productos a las demandas y necesidades cambiantes de una población envejecida⁶.

Los Mayores, nuestro tesoro

Siempre han sido garantes de la Cultura, las Tradiciones y el Saber. El Consejo de Sabios en cualquier organización tribal fue el referente para las siguientes generaciones,

¹ Fuente: *Informe de Perspectivas Demográficas de la ONU (2020)*.

² Fuente: *Comisión Europea, Estrategia Europa 2020 - Envejecimiento Activo y Saludable (2012)*.

³ Fuente: *OCDE, Perspectivas Económicas (2017)*.

⁴ Fuente: *Fundación La Caixa, Envejecimiento Activo y Participación Social (2018)*.

⁵ Fuente: *Fundación Mapfre, Envejecimiento y Salud (2019)*.

⁶ Fuente: *Caser, Impacto Económico y Social del Envejecimiento (2017)*.

sobre todo, antes del nacimiento de la escritura y el desarrollo del saber de transmisión escrita.

Los séniors son un tesoro a preservar. El Talento Sénior es imprescindible para el desarrollo social y económico de un país. Algún icono del cine de Hollywood lo ha representado emocionalmente como nadie, como el actor Robert de Niro en ese filme denominado “El Becario”, en el que se convertía en el mentor de la CEO emprendedora interpretada por la actriz Anne Hathaway; todo ello, sin dejar de ser fielmente un becario sénior fiel a su papel dentro de la empresa.

El valor de los mayores siempre está presente. También nos lo recuerda Cervantes en “Don Quijote”: “La vejez, que siempre es la misma y nunca otra, no se altera ni se trueca, y es siempre sin duda la misma, aunque se le dé nombre de años”. Shakespeare, en su obra “El rey Lear”, también aborda la cuestión del envejecimiento y la sabiduría que a menudo viene con él, cuando el personaje del rey Lear proclama: “En la dulce vejez, los años fructifican como cosechas”.

Objetivo España

El Ministerio de la Mujer de España subraya la importancia de abordar la Silver Economy desde una perspectiva de género, reconociendo el papel crucial que desempeñan las mujeres en la provisión de cuidados y servicios en este contexto⁷. Esto resalta la necesidad de políticas inclusivas que promuevan la participación equitativa de hombres y mujeres en este sector en crecimiento. Por ello, en el clúster MAD FinTech ponemos foco en la Igualdad y la Mujer desde la Comisión de Economía con Visión de Género que impulsan la Fundación Woman’s Week, BIP Consulting y otras entidades privadas que elaboran anualmente un informe sobre el impacto de la mujer en sectores como el financiero y tecnológico.

El envejecimiento de la población no solo representa una transformación cuantitativa, sino también una oportunidad cualitativa. La Silver Economy abarca una amplia gama de sectores, desde la salud y el cuidado de la salud hasta el turismo, la tecnología, la vivienda y el entretenimiento. Empresas e innovadores están respondiendo a esta demanda creciente, creando soluciones innovadoras y adaptadas a las necesidades específicas de una población en constante cambio. Movimiento que impulsamos día a día desde el clúster MAD FinTech en colaboración público y privada.

En este contexto, es imperativo comprender las implicaciones de la Silver Economy para España y cómo podemos capitalizarla de manera efectiva. Y en ese contexto, este Libro Blanco se presenta como una guía integral que ofrece un análisis detallado de las oportunidades de mercado, así como una visión prospectiva de cómo las políticas y la innovación pueden impulsar el crecimiento sostenible en este sector crucial de nuestra economía.

Salvador Molina

*Presidente de Madrid Capital FinTech (MAD FinTech)
y del Foro ECOFIN*

⁷ Fuente: Ministerio de la Mujer de España, Estrategia Nacional de Envejecimiento Activo y Saludable (2019).

Este Libro Blanco se presenta como una guía integral que ofrece un análisis detallado de las oportunidades de mercado, así como una visión prospectiva de cómo las políticas y la innovación pueden impulsar el crecimiento sostenible en este sector crucial de nuestra economía



El reto del Cuidado de las Personas Mayores

No ha pasado tanto tiempo... El día que Salvador Molina, presidente de este clúster, y yo nos conocimos lo hicimos casualmente un domingo, en un pueblecito de Sevilla en el que ninguno de los dos habíamos estado antes y que no hemos vuelto a pisar.

Estábamos rodeados de uniformes de policía nacional y local, guardia civil y policías autonómicos. Sin embargo, a la hora del almuerzo nos sentamos los pocos civiles en una mesa donde coincidimos por primera vez los dos y nuestras familias.

La mayoría de los que nos rodeaban eran personas de mediana edad que por enfermedad o accidente laboral habían tenido que pedir la jubilación anticipada en los Cuerpos de Seguridad del Estado. Eran retirados de la Guardia Civil como Lucía, o jubilados de la Policía Nacional como Laura. Personas inquietas, activas y comprometidas; pero en situación de clases pasivas.

En aquel momento, ni Salvador ni yo éramos conscientes de que estábamos viviendo una jornada festiva inmersos en la Economía *Silver*. Una sociedad plateada que no tiene cronómetro, y cada vez menos por el avance inexorable de la longevidad del mundo occidental, impulsado por los avances médicos y la cultura de la vida sana.

El denominador común de los que formamos esta sociedad de las canas no está ya en aquello que llamábamos la Tercera Edad, compuesto por miles de ancianos hacinados en los casals o residencias de mayores.

Esta Silver Economy está compuesta por una población creciente con conocimientos y experiencia, con tiempo y capacidad financiera, con visión de futuro porque tiene visión de pasado.

Y el mayor reto que como sociedad tenemos que fijarnos es el reto de cuidar de nuestros mayores. No hablo sólo, que también, de cuidar en el sentido de cuidados socio-sanitarios y de planes de dependencia; sino, sobre todo, hablo de: cuidarlos, quererlos, respetarlos, cederles un papel relevante en la sociedad que vamos dejar a nuestros hijos.

El Reto Demográfico

Nos encontramos inmersos en una transformación demográfica sin precedentes. La esperanza de vida ha aumentado de manera notable en las últimas décadas. Esto,

El denominador común de los que formamos esta sociedad de las canas no está ya en aquello que llamábamos la Tercera Edad

Con el envejecimiento de la población, surge una mayor necesidad de atención médica, servicios de apoyo y cuidado a largo plazo

sin duda, es un logro impresionante en términos de avances médicos y de calidad de vida. Sin embargo, también representa un cambio de paradigma que exige una reevaluación de la forma en que cuidamos y apoyamos a nuestros ancianos.

Con el envejecimiento de la población, surge una mayor necesidad de atención médica, servicios de apoyo y cuidado a largo plazo. Las condiciones de salud crónicas, como la diabetes, la demencia o la artritis se vuelven más comunes en la tercera edad, lo que implica un aumento en la demanda de atención especializada y recursos.

El compromiso del Sector Seguros

El sector asegurador desempeña un papel crucial en la provisión de servicios y apoyo a las personas mayores. Los productos de seguros diseñados específicamente para esta población, como los seguros de salud, seguros de vida y seguros de cuidado a largo plazo, se han vuelto más relevantes que nunca. También los productos financieros como la hipoteca inversa que ayudan a licuar el patrimonio inmobiliario de los mayores.

Los seguros de salud adaptados a las necesidades de los adultos mayores garantizan un acceso oportuno y adecuado a la atención médica. Esto incluye consultas médicas, medicamentos, tratamientos especializados y procedimientos quirúrgicos. Los seguros de salud también pueden cubrir servicios de rehabilitación y cuidados paliativos, proporcionando un apoyo integral a aquellos que enfrentan desafíos de salud.

Y cada vez más, con un alto componente de servicios a distancia utilizando las tecnologías; desde las video consultas a las apps de apoyo a tratamientos psicológicos, de rehabilitación o de tratamientos médicos.

Los seguros de vida son también una herramienta esencial para garantizar la seguridad financiera de los seres queridos después del fallecimiento. Para las personas mayores, estos seguros pueden ser una forma de dejar un legado o proporcionar un respaldo financiero a sus familias en momentos difíciles.

Con el incremento de las condiciones de salud que requieren cuidados continuos, los seguros de cuidado a largo plazo se han vuelto vitales. Estos productos proporcionan una red de seguridad financiera para cubrir los costos asociados con la atención a largo plazo, ya sea en el hogar, en una instalación de cuidados a largo plazo o mediante servicios de atención comunitaria.

Innovación y Adaptación

A medida que la Sociedad *Silver* continúa evolucionando, el sector asegurador enfrenta el desafío de adaptarse y ofrecer soluciones innovadoras que aborden las necesidades cambiantes de esta población en crecimiento. La personalización de productos, la integración de tecnologías de la información y la colaboración con proveedores de atención médica son solo algunas de las estrategias que el sector puede emplear para enfrentar este desafío.

En última instancia, el cuidado de las personas mayores en una sociedad que envejece es un imperativo ético y social. El sector asegurador, al ofrecer productos

y servicios diseñados para satisfacer las necesidades específicas de esta población, desempeña un papel esencial en el apoyo y el bienestar de nuestros mayores. La colaboración público-privada entre el sector asegurador, profesionales de la salud y gobiernos es fundamental para abordar este reto de manera efectiva y garantizar una calidad de vida óptima para las generaciones que envejecen.

Nuria López

*Presidenta de la Comisión de Silver Economy de MAD FinTech
y Directora de Servicios Transversales e Hipoteca Inversa de CASER.*



La Mujer no entiende de Edades

La perspectiva de género no tiene edades. Debe estar presente siempre si queremos trascender y hacer un mundo mejor, más igualitario y más justo. Sin embargo, sobre las espaldas de la mujer ha recaído tradicionalmente el cuidado de sus mayores, a lo que se suma que la mujer suele ser más longeva que el hombre, por lo que aumenta la carga en tiempo e intensidad. En cambio, casi nunca se tiene en cuenta su especial atención de cara a la promoción del talento sénior femenino, las políticas de envejecimiento activo y que las leyes de dependencia auxilien el papel tradicional de cuidadora dado por nuestra sociedad al rol de la mujer en el seno de las familias. ¡Ahí hay una brecha de género que hay que cerrar!

El Informe de la Mujer de MAD FinTech

La igualdad no se regatea. A la igualdad se llega juntos, hombres y mujeres. Por eso es importante ver el reto del envejecimiento como un todo, pero luego pararse a pensar en los desequilibrios dentro del todo. “Pongamos escucha y oigamos lo que tienen que decir más de la mitad de la población española: las mujeres”, decía el Informe La Mujer en la Economía y la Empresa que hicimos en 2021 en el clúster Madrid Capital FinTech (MAD FinTech)¹.

“Las mujeres, en general, venden mal sus capacidades; les cuesta mucho reconocer sus logros”, reconocía Sonsoles Garrido, directora de Desarrollo de Organización y Personas de Alma Carraovejas, en la muestra del panel del informe elaborado por BIP Consulting para MAD FinTech.

A lo que puntualizaba María Lloset, Head of People Services de ING España & Portugal: “En cuestión de género, son necesarias ambas visiones, la masculina y la femenina. Una empresa no puede permitirse el lujo de contar sólo con una parte”.

“El liderazgo femenino ha sido calificado como sobresaliente en algunos estudios”, recuerda Paloma Real, directora general de Mastercard en España.

Sin embargo, el peso de la conciliación a todas las edades es una carga extra importante que los años agrava con la dependencia. Por ello, Ana Bonet, directora general de Aber-

La igualdad no se regatea. A la igualdad se llega juntos, hombres y mujeres. Por eso es importante ver el reto del envejecimiento como un todo, pero luego pararse a pensar en los desequilibrios dentro del todo

¹ Fuente: Madrid Capital FinTech (MAD FinTech), La Mujer en la Economía y la Empresa (2021). Elaborado por BIP Consulting y Fundación Woman's Week para Foro ECOFIN y MAD FinTech.

**La perspectiva
de género
no tiene edades.
Debe estar
presente siempre
si queremos
trascender
y hacer un mundo
mejor, más
igualitario
y más justo**

tis Autopistas, recordaba que “es fundamental la estabilidad y la tranquilidad en lo familiar, para que en lo profesional la directiva pueda desarrollarse en todas sus capacidades”.

Lo que la maternidad es en la edad temprana, la dependencia puede serlo a edad madura. Como apostilla Maite Maroto, directora general de Iris Global (Santalucía): “La maternidad ha sido un punto clave en la carrera profesional de muchas mujeres y es cierto que ha influido. En muchos casos, las mujeres han priorizado la parte personal frente a su carrera profesional y esto las ha penalizado a medio y largo plazo”. Que no nos ocurra lo mismo con la atención a las personas mayores dependientes. Hay tiempo de evitarlo, legislarlo, normalizarlo.

Blanca Jiménez Anabitarte, socia de BIP Consulting y directora de los paneles de encuesta de MAD FinTech, aporta su testimonio personal: “Como madre de familia numerosa, sí creo que me ha supuesto un esfuerzo adicional, pero también creo que la maternidad me ha dado unas skills que he podido aplicar en el mundo profesional y puedo decir que el balance ha sido muy positivo”. Y es que la mujer sabe hacer de la necesidad, virtud; pero pensemos en políticas públicas para personas seniors que cuiden mejor los retos de la edad madura.

Envejecimiento Activo y Saludable

El Ministerio de la Mujer de España es un pilar esencial en este proceso. Su Estrategia Nacional de Envejecimiento Activo y Saludable (2019) nos recuerda que abordar la Silver Economy desde una perspectiva inclusiva y de género es fundamental². Reconocer y valorar la contribución de las mujeres en la provisión de cuidados y servicios es esencial para garantizar una transición demográfica equitativa.

La igualdad, la inclusión de personas con discapacidad, la promoción de la superdotación y el respeto a las distintas orientaciones sexuales e identidades de género, son piedras angulares en la construcción de una Silver Economy auténticamente inclusiva y respetuosa de la diversidad.

La Fundación Woman’s Week, en su incansable labor por promover la igualdad de género, realiza diariamente acciones de concienciación y respaldo a organizaciones orientadas al mismo desempeño. Por ello, en su último informe nos recuerda que las mujeres tienen un papel fundamental en la Silver Economy. Como decía su último informe: “Las mujeres han sido históricamente el pilar de la atención y el cuidado, y su experiencia es invaluable en este contexto”.

Salvador Molina, en el prólogo del anterior Libro Blanco de la Silver Economy en España (2021), señalaba ya que la Silver Economy no solo representa una oportunidad económica, sino también un camino hacia una sociedad más inclusiva y justa.

UNWOMEN, la agencia de Naciones Unidas para la Mujer, es la entidad líder en la promoción de la igualdad de género a nivel mundial; y en su estrategia nos brinda la guía y la inspiración para abordar la Silver Economy desde una perspectiva de equidad y justicia.

Aunque los testimonios de las pioneras son el principal estímulo y el ejemplo a seguir. Marie Curie, por ejemplo, fue pionera en la ciencia y defensora de la igualdad de géne-

² Fuente: Ministerio de la Mujer de España, *Estrategia Nacional de Envejecimiento Activo y Saludable* (2019).

ro, nos legó un legado de valentía y determinación que nos guía en este camino hacia una Silver Economy equitativa y justa.

Clara Campoamor, con su incisivo análisis sobre la inclusión de personas con discapacidad, nos recuerda que la diversidad es una fortaleza en la construcción de una economía plateada inclusiva.

Angelina Joly, luchadora incansable por los derechos de la comunidad LBTBI+, nos inspira a seguir trabajando por una Silver Economy donde todas las voces sean escuchadas y respetadas.

Este cambio demográfico no solo representa una transformación cuantitativa, sino también una oportunidad cualitativa. La Silver Economy abarca una amplia gama de sectores, desde la salud y el cuidado de la salud hasta el turismo, la tecnología, la vivienda y el entretenimiento. Empresas e innovadores están respondiendo a esta demanda creciente, creando soluciones innovadoras y adaptadas a las necesidades específicas de una población en constante cambio.

En este contexto, es imperativo comprender las implicaciones de la Silver Economy como herramienta de transformación también en materia de género, una oportunidad que no deben de aprovechar todos los actores del mercado.

Lo saben muy bien la industria de la belleza y de los cuidados personales, las marcas de alimentación y de vida saludable, los servicios de estética y de wellness...; pero debe de llegar más lejos, a los servicios financieros y a los seguros, a la información y el ocio.

Yo no puedo cambiar el mundo; pero pasito a pasito, contigo, sí que podemos avanzar hacia una sociedad mejor, más igual y más justa que heredarán nuestros hijos.

No es tan fácil para las mujeres, no es tan accesible como pensamos o la sociedad quiere que creamos. Todo cambio requiere un esfuerzo. Cambiemos nuestras gafas de mirar la realidad por unas gafas moradas o fucsia, que cada cual elija; pero que sean en clave de igualdad, de feminidad, de justicia distributiva, ¡de mujer!

Carmen M. García

Presidenta de la Fundación Woman's Week y de SOS Mayores

Laura Giménez

Fundadora SOS Mayores y C1b3rWoman



Introducción

Este libro recoge los trabajos elaborados por distintos autores tanto del ámbito académico como por instituciones vinculadas a la población y la economía de la denominada generación *silver* en general. De este modo, en un primer bloque se presentan las aportaciones académicas, para continuar con un segundo bloque que presenta la situación empresarial actual que ofrece cobertura a dicho colectivo.

Así en un **primer capítulo**, se analiza la población *silver* en un contexto europeo, como una situación al que se enfrentan las sociedades más avanzadas, destacando la gran oportunidad que supone para los distintos países. Del estudio de los datos proporcionados por la última oleada de la Encuesta de Salud, Envejecimiento y Jubilación en Europa (The Survey of Health, Ageing and Retirement in Europe, SHARE), se identifican las características de este segmento de la población, para abordar correctamente el desafío que plantea el cambio de la estructura poblacional y responder adecuadamente a las preguntas que la nueva situación suscita.

El **segundo capítulo** se centra en el estudio de una encuesta realizada en la Comunidad de Madrid a personas de edades entre los 55 y los 80 años. Se pretende conocer cómo se afronta el tránsito a la vejez y, muy especialmente, en saber si consideran la posibilidad de seguir trabajando más allá de la edad establecida por ley para la jubilación. Del mismo modo, permite descubrir en qué ocupan o les gustaría ocupar su tiempo a los *séniors*, así como sus opiniones sobre cómo se está afrontando el envejecimiento en España y su grado de compromiso ante la posibilidad de aportar alguna solución.

El **tercer capítulo** expone cómo la transformación digital experimentada en los últimos años ha sido de tal magnitud que el día a día de cualquiera de nosotros nada tiene nada que ver con el que se vivía años atrás. Este artículo aborda los cambios acometidos en las entidades bancarias, qué implicaciones han representado y qué ventajas y desventajas incorporan, focalizando la atención en el colectivo que ha resultado más afectado: la tercera edad.

La tecnología está presente en todos los ámbitos sociales, para comunicarnos, para realizar actividades de ocio, en las compras, en los productos financieros. Su principal función es mejorar nuestra calidad de vida, sin embargo, no siempre es así y genera incertidumbre que da lugar a la brecha digital. A partir de los 55 años, el uso de tecnología desciende y, en algunos casos, la falta de conocimientos digitales da lugar al llamado *tecnoestrés*. En el **cuarto capítulo** se presentan recomendaciones que podrían reducirlo.

El **quinto capítulo** se detiene en las competencias financieras de la población mayor de 55 años, desde un punto de vista financiero y ante un entorno cada vez más incierto y complejo, con la aparición de nuevos productos cada vez más sofisticados. Del análisis de la Encuesta de Competencias Financieras, elaborada conjuntamente por el Banco de España y la Comisión Nacional del Mercado de Valores (CNMV) con la colaboración del Instituto Nacional de Estadística (INE), se observa que el nivel de conocimientos financieros de este colectivo resulta inferior al del conjunto de la población. Estas carencias pueden derivar en la toma de decisiones poco informada, lo que afectará a la salud financiera personal de los mayores y, en consecuencia, tendrá un impacto en su bienestar y en el del conjunto de la economía.

El **capítulo sexto** presenta la situación de la España rural. Así, aunque la población española ha crecido durante los últimos años y ha superado ya los 47 millones de personas, ese crecimiento no es homogéneo en todo el territorio español, sino que se ha dado en medianos y grandes municipios mayoritariamente. Este crecimiento, unido a los movimientos migratorios que se llevan produciendo durante décadas, ha dado lugar a que la población española se concentre en torno a las grandes ciudades. El interior de la península se encuentra prácticamente despoblado o en riesgo de despoblación absoluta, con una población de mayor edad al resto del territorio.

La generación *silver* se ha convertido en objeto de deseo de grandes empresas, que les ofrecen todo tipo de productos, como financieros, de entretenimiento, gastronómicos, entre otros. Los medios de comunicación, entre los que se cuentan las redes sociales, se han visto en la necesidad de darles su espacio y diseñar una oferta específica para ellos, puesto que son el grupo poblacional más potente, en su consumo y aficiones. De este modo, el **séptimo capítulo** se detiene en analizar el alcance de la población *silver* en los medios de comunicación.

Ya en un segundo bloque, en el **capítulo octavo**, se presenta el talento sénior, el de aquellos trabajadores con más de 50 años y por ello, con más experiencia dentro de una organización y expertos en distintos campos. Un sólido grupo de talentos sénior garantiza el crecimiento, el desarrollo y el éxito futuro de las operaciones de una empresa. Sin embargo, se da la paradoja de que muchas empresas prescindan de sus empleados más experimentados cuando se encuentran en plenitud física y han alcanzado cotas relevantes en su curva de aprendizaje.

El **noveno capítulo** analiza cómo la implantación de la tecnología en el cuidado de las personas mayores está, como en casi todos los ámbitos de la actualidad, ganando terreno de manera exponencial. La entrada de tecnologías como la Inteligencia Artificial, que avanza a ritmos frenéticos, hace que estemos viviendo una auténtica revolución. El trabajo ahora es asegurar que estas tecnologías no dejen a nadie atrás, que sean asequibles y que todos los actores involucrados en ello se coordinen de manera efectiva para conseguir productos y servicios que realmente sean beneficiosos para la sociedad en general, y para los mayores en particular.

La Inteligencia Artificial para el diseño de experiencias sénior se presenta en el **décimo capítulo**. En él se abordan las necesidades de la población sénior dentro del natural declive cognitivo causado por el envejecimiento. Una posible solución a esta situación puede pasar por la adopción de tecnologías basadas en Inteligencia Artificial, como son las interfaces de usuario dinámicas, métodos de autenticación biométrica, recomendaciones automáticas, APIs basadas en la experiencia, Chat GPT y la realidad aumentada o virtual.

En el **capítulo once** se presenta el concepto de salud financiera de la población *silver*, entendiendo por salud financiera el bienestar que se alcanza a través de una óptima gestión de la economía, ya sea personal o empresarial. El objetivo final es poder hacer frente a los imprevistos y afrontar el futuro financiero con plenas garantías.

El **capítulo doce** trata sobre protección global, y la importancia del asesor personal para la población *silver*. El asesor personal está pendiente en todo momento de las necesidades del cliente, y está a su disposición en la búsqueda de soluciones, en la toma de las mejores decisiones, aportando tranquilidad en el día a día.

El tema tratado en el **décimo tercer capítulo** es el de las soluciones de monetización de la vivienda, también conocidas como soluciones de licuación de patrimonio, operaciones financieras o inmobiliarias que permiten a los mayores obtener liquidez a partir de su patrimonio inmobiliario sin tener que abandonar su vivienda y sin ni siquiera perder la propiedad si el instrumento elegido es la hipoteca inversa.

Y, por último, en el **capítulo 14** se trata la atención como fuente de recursos y cuidados de este colectivo.

En definitiva, estamos ante una obra colectiva que servirá para dar visibilidad a tan importante grupo de la sociedad, así como para ofrecer soluciones y alternativas a las necesidades y peculiaridades que demandan.

Sonia de Paz Cobo

*Directora del Máster en Ciencias Actuariales y Financieras
Universidad Rey Juan Carlos*

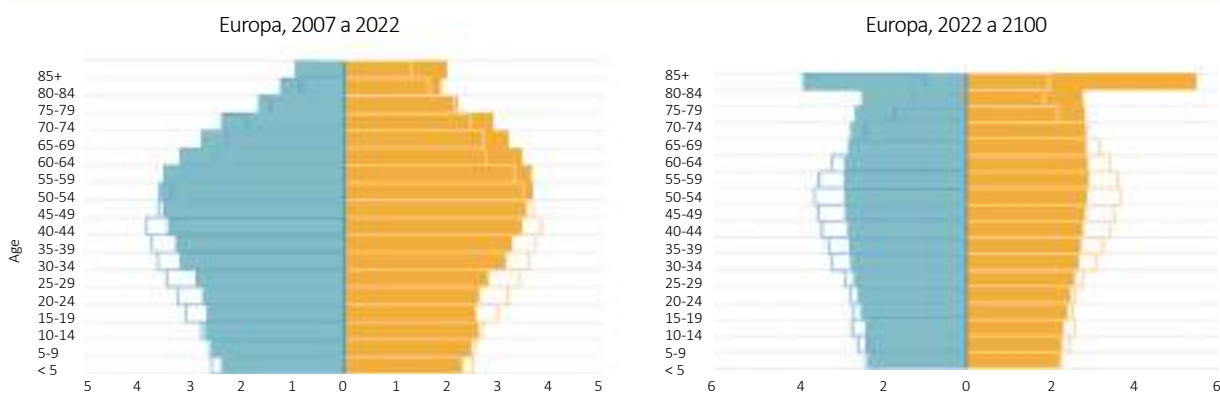
Capítulo

La población *silver* en contexto europeo

Introducción

El fenómeno del envejecimiento de la población comenzó hace ya varias décadas en Europa (Rodríguez, Manas, Castiello, & Martín, 2012) y es uno de los mayores logros actuales de la humanidad, así como un importante desafío debido a las crecientes necesidades y demandas de la sociedad. Pero este hecho no ha finalizado, encontrándose en continua evolución. Según las últimas proyecciones demográficas realizadas por Eurostat para el periodo comprendido entre 2020 y 2100, la estructura poblacional cambiará de manera significativa, como se desprende de las siguientes pirámides poblacionales. Así, las personas de 65 años o más edad representarán el 31,3 % de la población de la UE en 2100, frente al 21,1 % en 2022 (Eurostat, 2023).

FIGURA 1. PIRÁMIDES DE POBLACIÓN EUROPEAS (% de la población total)



Fuente: Eurostat

De este modo, a principios de los años ochenta del pasado siglo, Naciones Unidas adoptó el Primer Plan de Acción Internacional sobre el Envejecimiento, aprobado en la primera Asamblea Mundial sobre el Envejecimiento, celebrada en Viena en 1982, planteando el concepto y las acciones a desarrollar. Así, en 1991¹ se dictaron los Principios de Naciones Unidas en favor de las personas mayores, que reafirman los derechos

¹ <https://www.un.org/es/conferences/ageing/vienna1982>.

El envejecimiento de la población en España tiene implicaciones significativas para el sistema de pensiones y el sistema financiero público

humanos fundamentales, el valor del ser humano y la necesidad de igualdad en cinco ámbitos: independencia, participación, asistencia, realización personal y dignidad. Ya en 1999 aparece el concepto de “una sociedad para todas las edades”. Más recientemente, en 2002, la comunidad internacional dio un importante impulso con la celebración en Madrid de la Segunda Conferencia Mundial sobre el Envejecimiento² y adoptó el conocido como Plan de Acción de Madrid (Mundial, 2002). En él, se establece una hoja de ruta para la formulación de políticas que desarrollen sociedades para todas las edades, con el fin principal de que las personas de mayor edad tengan oportunidades de seguir contribuyendo al progreso y bienestar general.

Marco teórico

Existen varias razones que justifican la necesidad de caracterizar estadísticamente a una población. Así, nos permite analizar los datos demográficos y socioeconómicos de la población en su conjunto, lo que ayuda a identificar patrones, tendencias y disparidades en diferentes variables, como edad, género, nivel educativo, ingresos, entre otros, aplicado además a distintos entornos geográficos y culturales. Estos patrones y tendencias pueden revelar necesidades específicas de ciertos grupos de la población, como la atención médica para personas de edad avanzada o programas educativos para personas de bajos ingresos. Del mismo modo, conocer las necesidades de la población permite que los responsables de la toma de decisiones puedan planificar y asignar recursos de manera más efectiva. Es también muy importante de cara a evaluar la efectividad de políticas y programas implementados previamente; porque al comparar los resultados de diferentes grupos de población y variables relevantes, se pueden identificar aquellos programas que han tenido éxito y aquellos que requieren mejoras o cambios. Esto ayuda a orientar las intervenciones futuras de manera más informada. No podemos olvidar cómo, a partir de esa caracterización se permite el diseño de políticas y programas dirigidos a abordar las necesidades específicas de la población. Al comprender las características demográficas y socioeconómicas de diferentes grupos, se pueden desarrollar estrategias más efectivas y personalizadas. Y, por último, pero no por ello menos importante, la caracterización estadística de la población permite realizar un seguimiento y evaluación continuos de las necesidades cambiantes a lo largo del tiempo. La población no es estática y las necesidades pueden evolucionar debido a factores como cambios demográficos, económicos o sociales. El control y seguimiento constante de los datos estadísticos permite adaptar las políticas y programas existentes para abordar las necesidades cambiantes de la población.

El envejecimiento de la población en España tiene implicaciones significativas para el sistema de pensiones y el sistema financiero público. Requiere medidas para abordar el desequilibrio entre los ingresos y los gastos, así como para garantizar la sostenibilidad financiera del sistema público en su conjunto. Las reformas en estos ámbitos son necesarias para adaptarse a los cambios demográficos y garantizar la equidad y la viabilidad a largo plazo. Así, el envejecimiento de la población supone un aumento en el número de personas que alcanzan la edad de jubilación y una disminución en la proporción de la población activa que contribuye al sistema de pensiones. Esto ejerce presión sobre el sistema, ya que hay menos trabajadores activos que financian las pensiones de un mayor número de jubilados. Al mismo tiempo, en términos de sostenibilidad financiera, el envejecimiento de la población genera desafíos para el sistema público en su conjunto. Con un mayor número de personas dependientes de servicios de atención médica y otros servicios sociales, aumentando el gasto público en estos ámbitos. Además, la disminución relativa de la población

² <https://www.un.org/es/conferences/ageing/madrid2002>.

en edad de trabajar puede afectar negativamente la capacidad del sistema financiero para recaudar impuestos y financiar los gastos en general. Esto puede requerir ajustes en la política fiscal y el gasto público. Todo ello nos lleva a la necesidad de reformas tanto en el sistema de pensiones como en el sistema financiero público. Es importante discutir con libertad la dimensión y el efecto de esas reformas, que pueden suponer cambios en la edad de jubilación, ajustes en las prestaciones y contribuciones, introducción de sistemas de pensiones complementarios y medidas para fomentar el empleo entre los grupos de edad más avanzada. Estas reformas tentativas no buscan más que garantizar la viabilidad y la equidad del sistema de pensiones y abordar los desafíos financieros asociados con el envejecimiento de la población.

Datos

Con el objeto de profundizar en el conocimiento de la población de mayor edad en Europa, hemos recurrido a la Encuesta de Salud, Envejecimiento y Jubilación en Europa (The Survey of Health, Ageing and Retirement in Europe, SHARE), iniciativa que aporta información sobre aspectos socioeconómicos, familiares y de salud de las personas de más de 50 años en 27 países. Este proyecto surge como respuesta a la necesidad de investigación del proceso de envejecimiento de la población europea. Constituye la primera ERIC (European Research Infrastructure Consortium), lo cual le dota de personalidad jurídica internacional, y es amparada por el marco legal europeo que facilita “el establecimiento y la gestión de infraestructuras científicas de interés estratégico” (Börsch-Supan, A. & S. Gruber, 2022).

La recopilación de datos de SHARE se inició en 2004, con una primera oleada. En la actualidad, la última actualización corresponde a la 8ª oleada, de 2020, que contó con la participación de 46.500 registros. Para la preparación del presente trabajo se analizan los datos proporcionados por la easySHARE, que es un conjunto de datos procedentes de la encuesta SHARE, pero simplificado y adaptado a la investigación.

La idoneidad de la encuesta se justifica dado que todos los países comparten el mismo cuestionario, facilitando así la comparabilidad y coherencia de los resultados. Adicionalmente, esta encuesta recoge información de distintos aspectos de la vida de los/as entrevistados/as, por lo que ofrece una imagen global de la situación, frente a los datos ofrecidos por otras encuestas, que se suelen centrar en un aspecto concreto. Dicha trazabilidad redundante en una mayor calidad del dato (Börsch-Supan, Axel et al., 2019).

● Dimensiones

Con el objetivo de caracterizar a la población muestreada de los países europeos incluidos en esta encuesta, consideraremos cuatro dimensiones, que nos darán una visión detallada del colectivo:

■ Dimensión Sociodemográfica

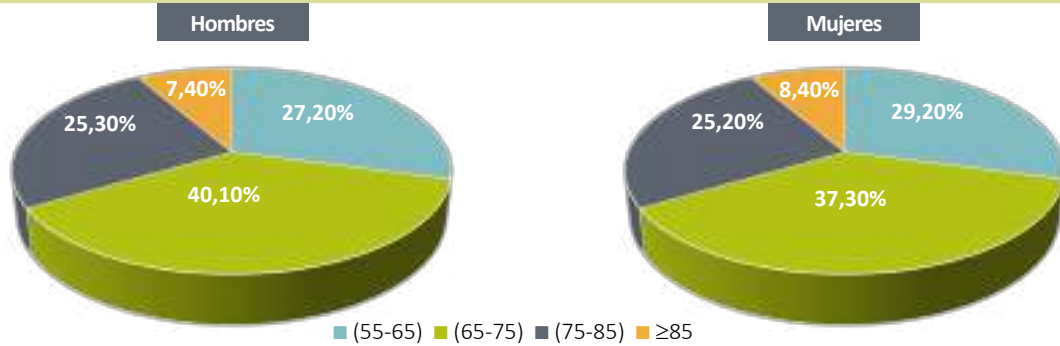
Como es bien conocido, el grupo de mayor edad en los países desarrollados es mayoritariamente femenino (Cobos & Almendro, 2008), y así se constata en la distribución por género en cada uno de los países incluidos en la muestra analizada, ya que existe un predominio de mujeres sobre varones, oscilando la proporción femenina entre un 55% y un 60% en los distintos países.

Por grupos de edad, la distribución es similar en términos relativos entre varones y mujeres con la salvedad del grupo más longevo (mayores de 85 años) en el que la proporción de mujeres es mayor. Por países existen ciertas discrepancias no dema-

La disminución relativa de la población en edad de trabajar puede afectar negativamente la capacidad del sistema financiero para recaudar impuestos y financiar los gastos en general

siado elevadas, siendo el grupo de edad de mayor peso aquel comprendido entre 65 y 75 años de edad.

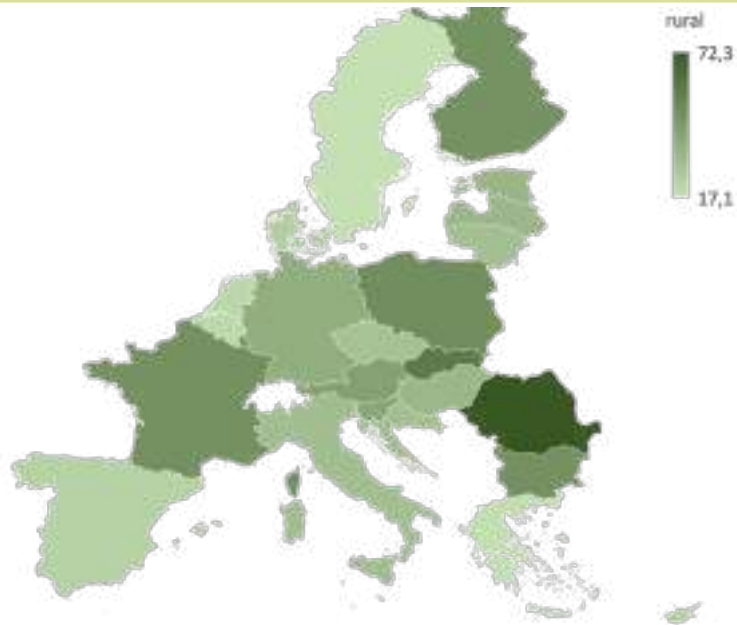
GRÁFICO 1. DISTRIBUCIÓN DE LA POBLACIÓN POR EDAD



Fuente: Elaboración propia.SHARE

En cuanto al lugar de residencia son significativas las diferencias entre los países acerca de la población que vive en zonas rurales, según se advierte en el siguiente mapa. Sin embargo, no existe un patrón geográfico en la distribución de la población mayor de 55 años en el conjunto de países europeos analizados. Nos encontramos con países como Suecia y Grecia con valores en torno al 17% de dicha población que reside en zonas rurales, a países como Francia con un 50% y Rumanía con una proporción superior al 70%.

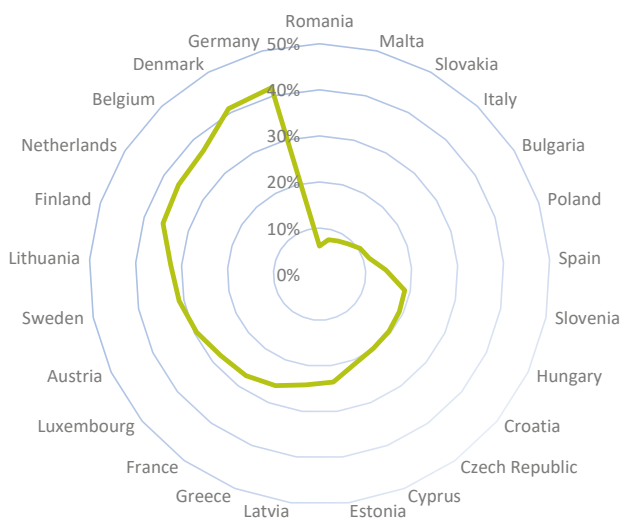
GRÁFICO 2. RESIDENTES EN ÁREAS RURALES (%)



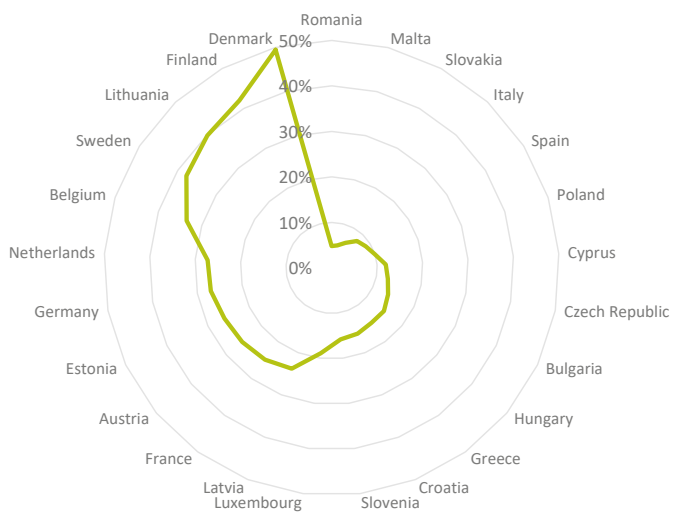
Respecto del nivel educativo, se aprecian diferencias significativas entre países y entre ambos géneros. Resulta llamativo que aquellos países con un nivel medio o bajo en la proporción de encuestados con nivel de estudios superiores, dicha proporción es mayor en varones que en mujeres (con alguna excepción), siendo los casos más significativos España (14,4% hombres y 8,9% mujeres), Chipre (20,9% hombres y 11,9% mujeres), República Checa (19,9% hombres y 12,6% mujeres) y Grecia (26% hombres y 14,9% mujeres). Sin embargo, ocurre lo contrario en países con altos niveles de proporción de población con estudios superiores, también con alguna excepción. Son relevantes en este grupo países como Suecia (31% hombres y 37,8% mujeres), Finlandia (35,7% hombres y 42% mujeres) y Dinamarca (41% hombres y 49,5% mujeres).

GRÁFICO 3. POBLACIÓN CON ESTUDIOS SUPERIORES

Hombres



Mujeres



Fuente: Elaboración propia.SHARE

Finalmente, analizando la proporción de encuestados por sexo y país que conviven en pareja se observa un comportamiento similar en prácticamente todos ellos con valores de un 80% para el caso de varones frente a un 60% de mujeres, derivados de un comportamiento sociológicamente diferenciado, así como factores biológicos como la longevidad entre ambos géneros. Resulta llamativo que para el caso de las mujeres encuestadas los países con proporciones más bajas de convivencia en pareja corresponden con países bálticos (Letonia, Lituania y Estonia) así como países del este de Europa (Bulgaria, Hungría, Austria y República Checa).

GRÁFICO 4. CONVIVENCIA EN PAREJA



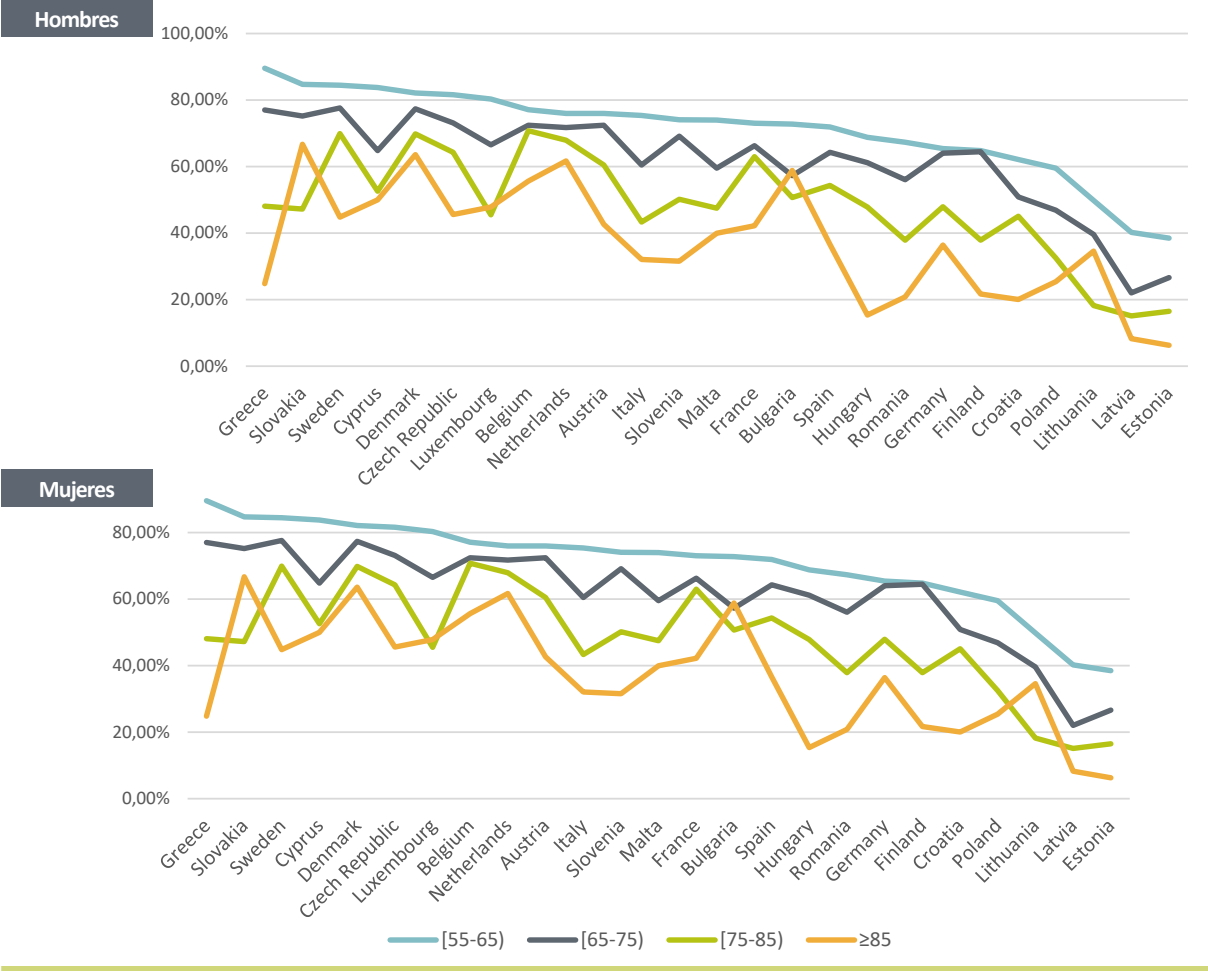
Fuente: Elaboración propia.SHARE

■ Dimensión Salud

En esta dimensión no solo distinguiremos por género sino también por grupos de edad dado que las variables analizadas tienen comportamientos diferentes según el grupo de edad. Mantenemos los mismos grupos que hemos considerado en el epígrafe anterior dado que entendemos que los mismos reflejan etapas diferenciadas en lo que al estado de salud se refiere. Como es lógico, las magnitudes estudiadas tendrán un comportamiento con mayor grado de deterioro a medida que la edad se incrementa.

En lo que se refiere al estado de salud autopercebido como excelente, bueno o muy bueno por los individuos de la muestra, la apreciación de hombres y mujeres, en general, tiene un comportamiento similar desde un punto de vista global, tal y como se aprecia en el gráfico 5. Resultan llamativos los valores reducidos en todos los grupos de edad de los países bálticos y Polonia. Resultan también relevantes las caídas en dicha percepción en algunos países analizados, tales como Hungría, Rumanía, Italia, Grecia y Eslovenia (para el caso de los hombres) y Grecia, Italia, Chipre y Rumanía (en el caso de las mujeres).

GRÁFICO 5. SALUD AUTOPERCIBIDA



Fuente: Elaboración propia.SHARE

► Índice CASP-19

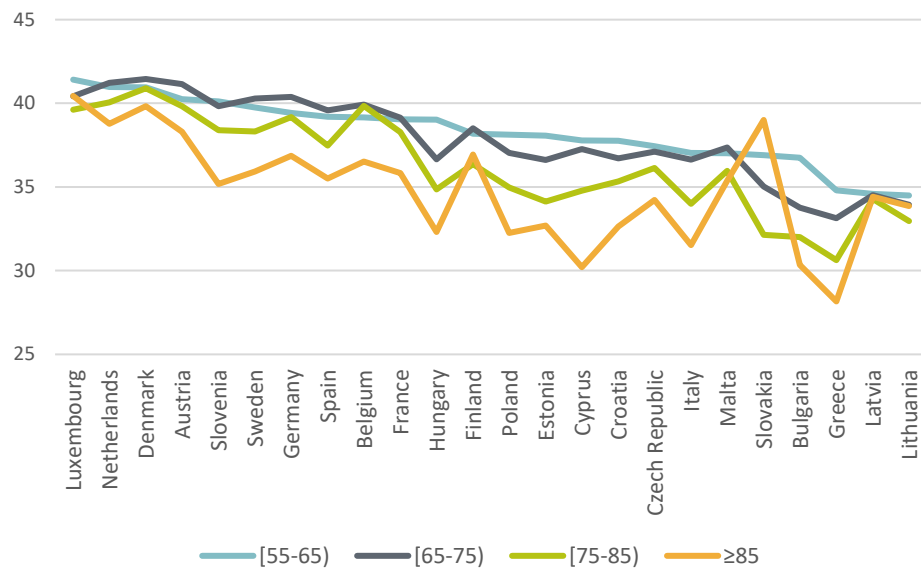
Es necesario también recordar que nuestro análisis se lleva a cabo sobre la población europea de mayor edad. En ese sentido, la calidad de vida de los individuos se convierte en un indicador fundamental, como lo son la asociación entre ella y diversos indicadores funcionales (de Paz Cobo, Fernández, & Neyra, 2021).

De este modo, se analiza la escala CASP-19³, como indicador de la calidad de vida en personas de edad adulta. Este indicador surge como evolución a otras métricas tradicionales, que se concentraban en los aspectos negativos del proceso de envejecimiento, siendo una medida confiable y válida según diversos autores de la calidad de vida (Hyde, Higgs, Wiggins, & Blane, 2015). Se trata de una variable generada a partir de doce preguntas distribuidas en cuatro subescalas, cuyas siglas en inglés dan nombre a la variable: Control ("Control"), Autonomía ("Autonomy"), Autorrealización ("Self-realization") y Placer ("Pleasure"). Estas preguntas son respondidas en una escala de Likert de cuatro puntos ('A menudo' - 'A veces' - 'Casi nunca' - 'Nunca'). La escala CASP es habitual en numerosos estudios y encuestas para evaluar la calidad de vida en adultos mayores y para investigar los factores que pueden influir en ella. Proporciona una medida multidimensional de la calidad de vida que abarca aspectos psicológicos, sociales y emocionales.

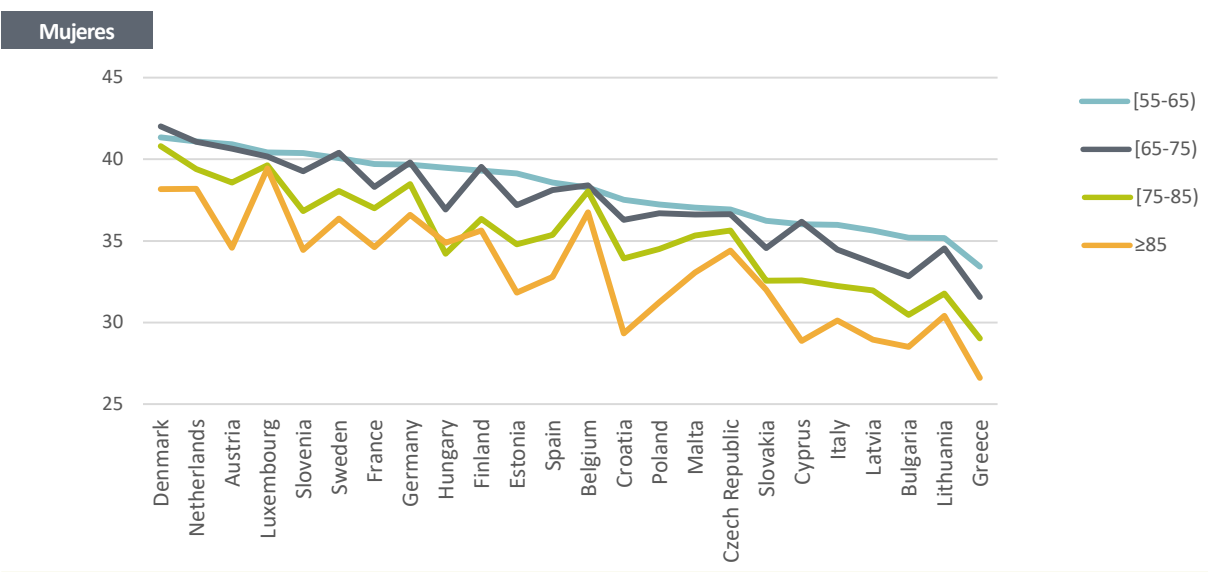
Observamos cómo parece existir una relación entre la capacidad económica del país y el valor en la escala, de forma que los países de mayor renta llevarían aparejados mayores valores en el indicador, como muestra el gráfico 6.

GRÁFICO 6. CASP

Hombres



³ <https://casp19.com/background>.

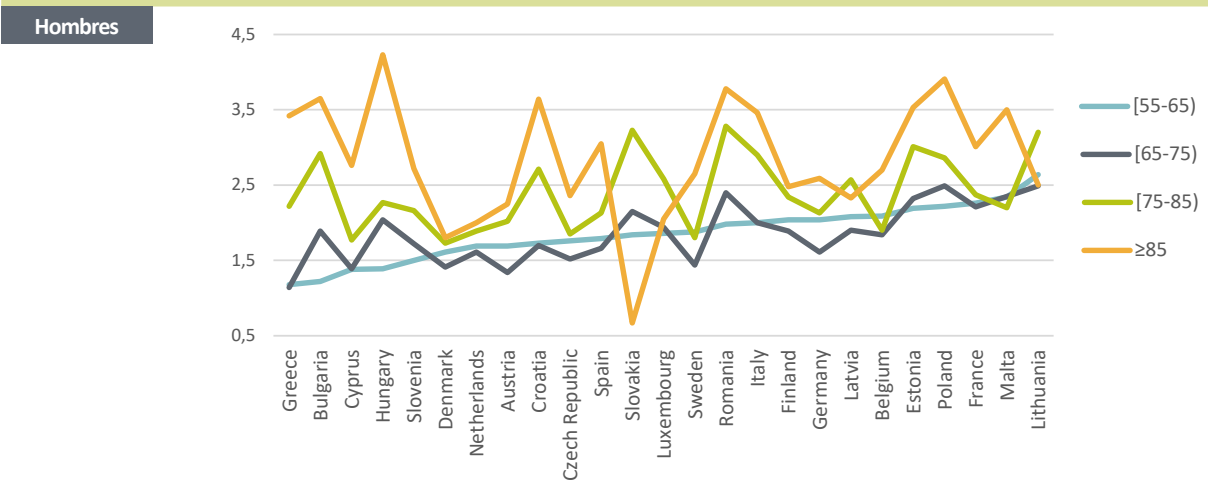


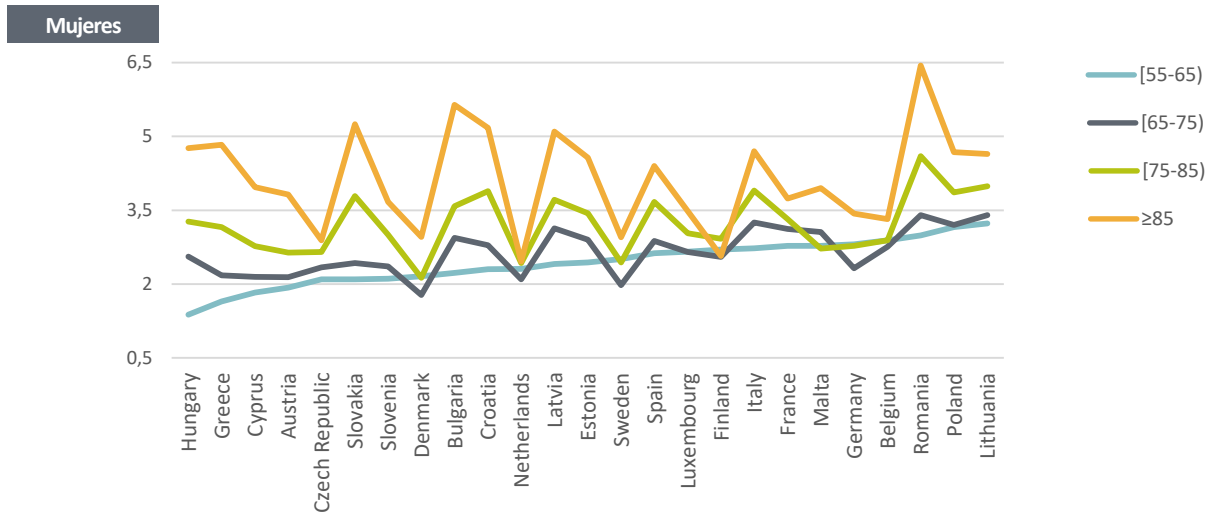
Fuente: Elaboración propia.SHARE

► **Escala EURO-D**

La escala EURO-D (European Depression Scale) (Prince et al., 1999) es un instrumento de evaluación utilizado para medir la depresión en adultos mayores. Se desarrolla en su origen para estudios transnacionales en Europa, y desde entonces ha sido ampliamente utilizada en investigaciones y en la práctica clínica. La puntuación total de la escala EURO-D varía entre 0 y 12, siendo un valor superior indicativo de una mayor presencia de síntomas depresivos, aunque se trata de un instrumento de detección y no proporciona un diagnóstico definitivo de depresión. Respecto a ella, lo más destacado es el comportamiento de algunos países en relación a la evolución media por los diferentes grupos de edad. Para el caso de los hombres, este incremento desde el primer grupo de edad 55-65 al grupo de edad mayores de 85 es especialmente intenso en Hungría, Croacia, Rumanía y Polonia. Para el caso de las mujeres, esta evolución significativa es más frecuente y se aprecia en países como Hungría, Eslovaquia, Bulgaria, Croacia, Letonia, Estonia y Rumanía.

GRÁFICO 7. ESCALA EURO-D



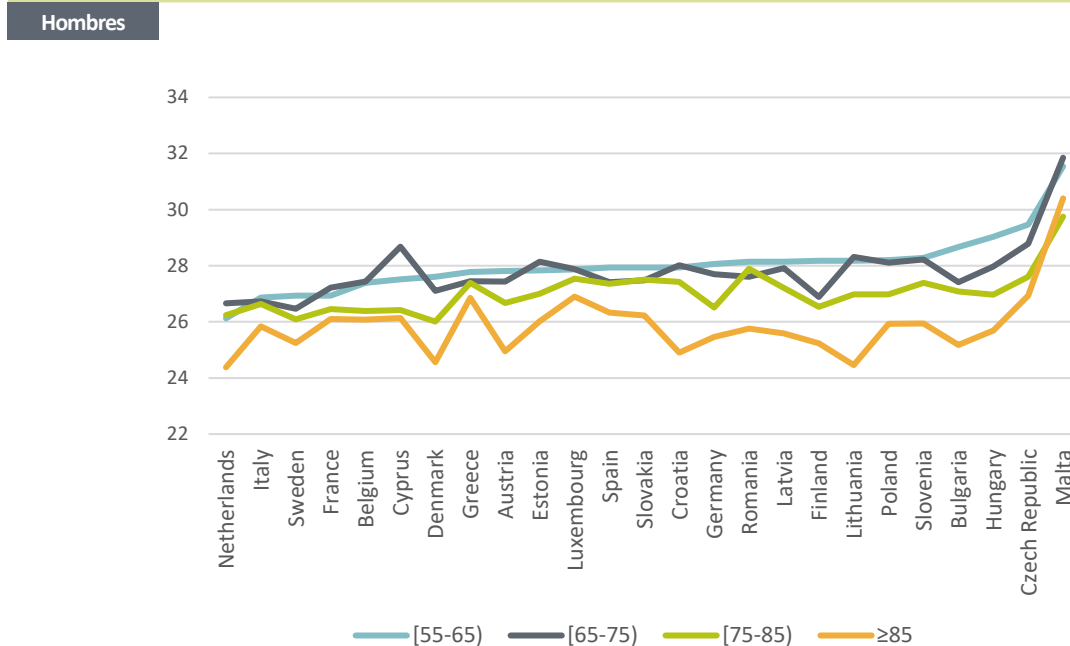


Fuente: Elaboración propia.SHARE

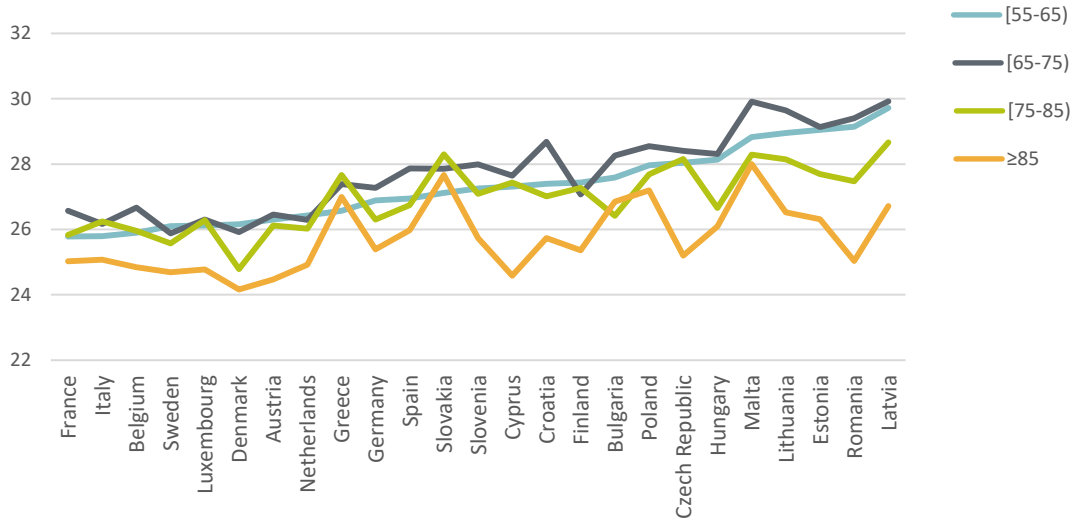
► Índice de masa corporal

Otro aspecto relevante para la salud viene definido por el índice de masa corporal. Si observamos el comportamiento para el grupo de edad más joven (55-65), se observan los valores medios más elevados en países como Eslovenia, Bulgaria, Hungría, República Checa y Malta para el caso de los hombres. En el caso de las mujeres los valores medios más altos se encuentran en Hungría, Malta, Lituania, Estonia, Rumanía y Letonia. Con ciertas irregularidades en el resto de grupos de edad, según el gráfico 8 se observan valores más reducidos en el caso de los hombres y en algunos países este índice se encuentra por encima del nivel del grupo más joven, en el caso de las mujeres.

GRÁFICO 8 ÍNDICE DE MASA CORPORAL



Mujeres



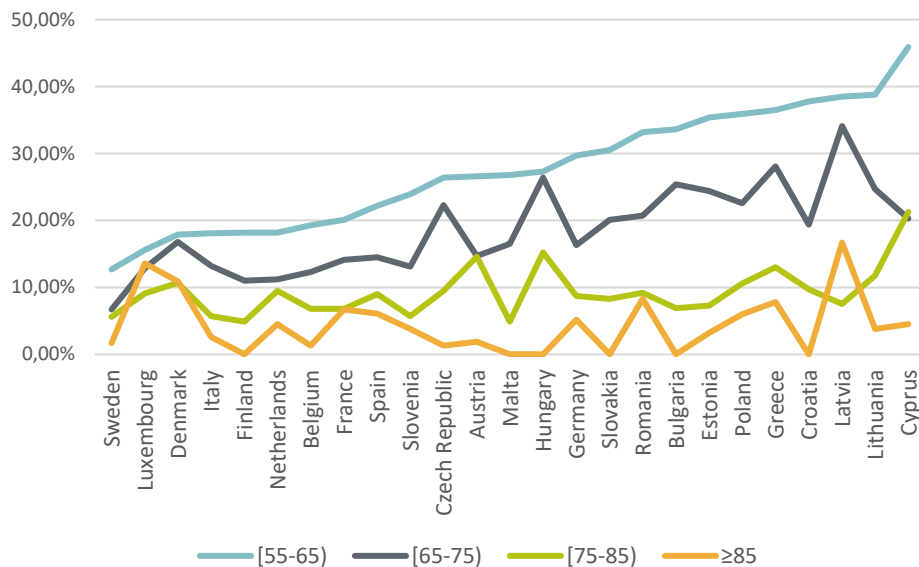
Fuente: Elaboración propia.SHARE

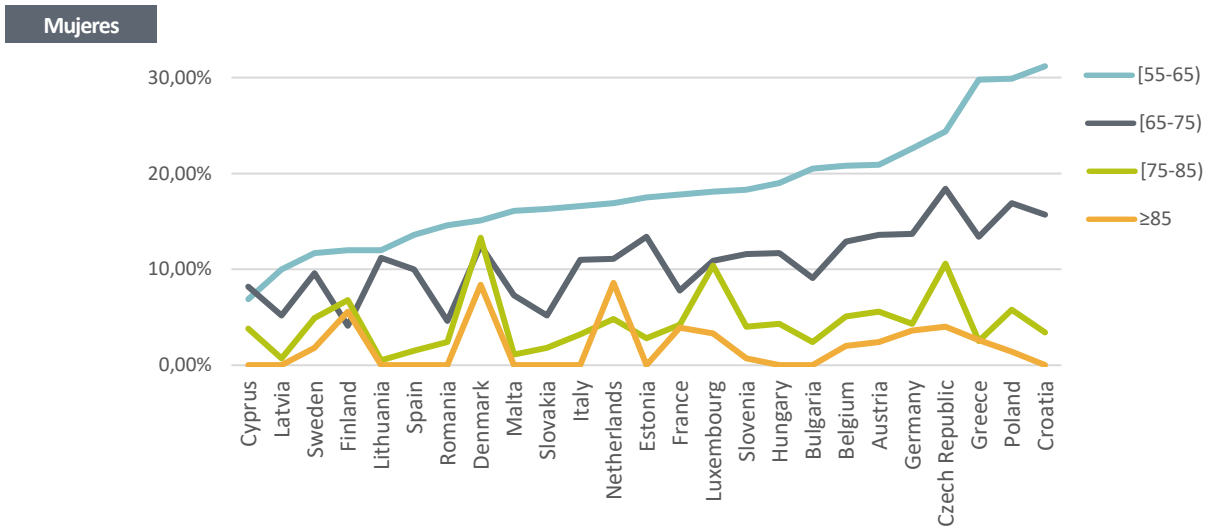
▮ Tabaquismo

Si analizamos la proporción de fumadores, en general, el tabaquismo está presente con mayor intensidad en hombres que en mujeres. Asimismo, estas proporciones descienden a medida que la edad es más elevada. Para el caso de los hombres, los países con mayor intensidad en este hábito corresponden a países del este de Europa y países bálticos (Rumanía, Bulgaria, Estonia, Polonia, Grecia, Croacia, Letonia, Lituania y Chipre). Para el caso de las mujeres, este perfil cambia, pues el predominio en esta intensidad de tabaquismo corresponde a países centroeuropeos tales como Bélgica, Austria, Alemania, República Checa, Grecia, Polonia y Croacia.

GRÁFICO 9. TABAQUISMO

Hombres





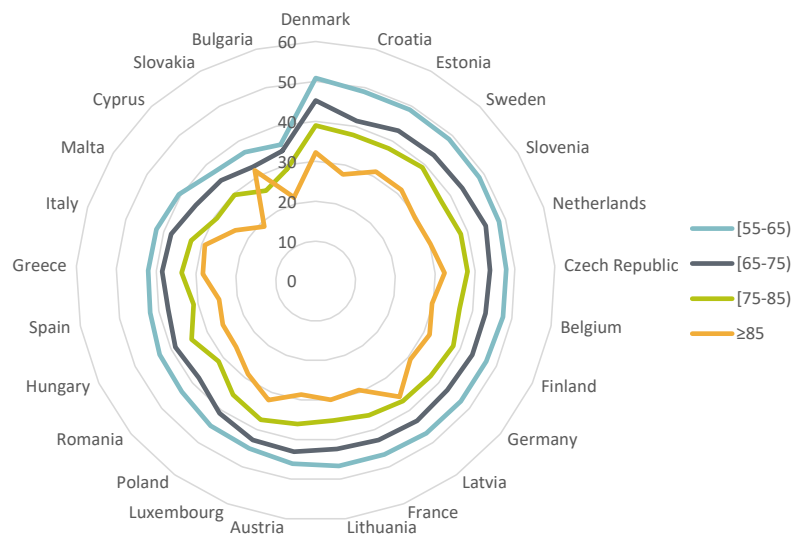
Fuente: Elaboración propia.SHARE

■ Dimensión Funcionalidad de la vida diaria

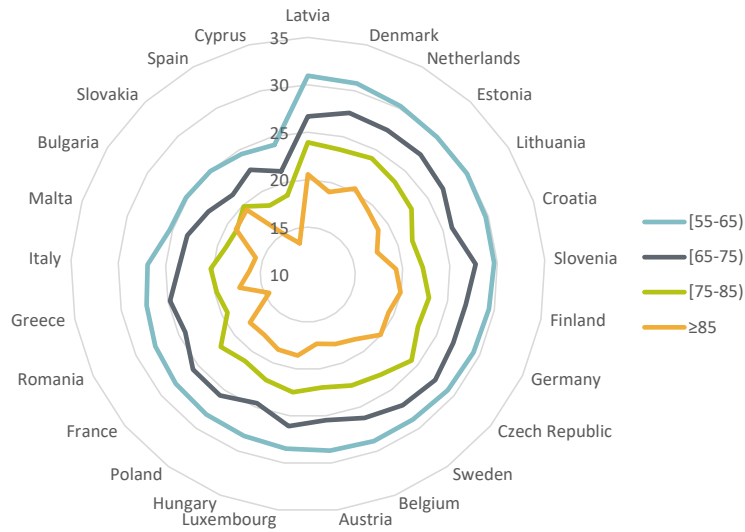
En este apartado se analizan ciertas características que miden diferentes aspectos relacionados con funcionalidades de la vida diaria. El planteamiento será similar al del apartado anterior, es decir, se tendrá en cuenta tanto el género como los diferentes grupos de edad establecidos. Comenzaremos con un indicador de fuerza de compresión manual. Como es de esperar, los valores de los encuestados masculinos son más elevados que los correspondientes de los mismos grupos de edad femeninos. En ambos géneros se producen los menores valores en un conjunto de países similares en el que se encuentran Bulgaria, Eslovaquia, Chipre, Malta, Italia y España (especialmente en el caso de las mujeres).

GRÁFICO 10. INDICADOR DE FUERZA DE COMPRESIÓN MANUAL

Hombres



Mujeres

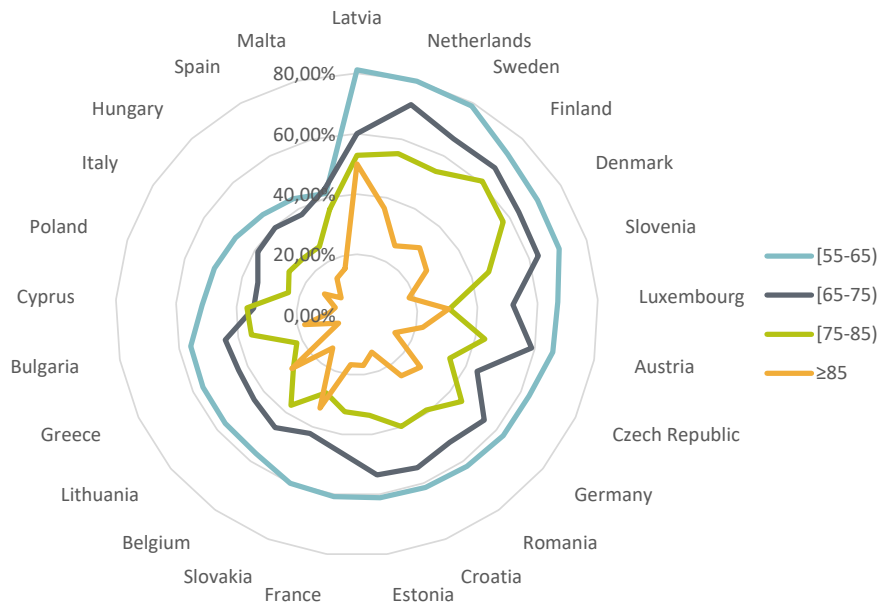


Fuente: Elaboración propia.SHARE

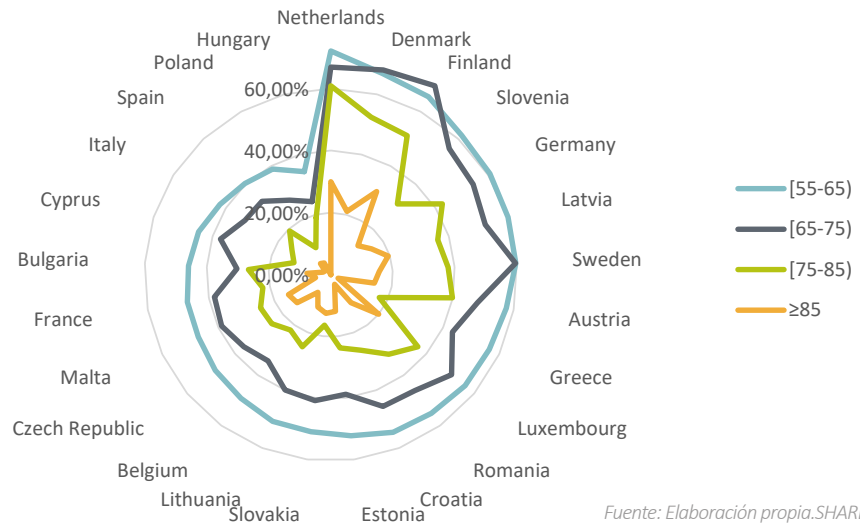
Algo similar ocurre con la siguiente variable, en la que se mide el porcentaje de población que realiza actividad física vigorosa al menos una vez a la semana. Para el caso de los hombres los países peor posicionados en relación con este indicador son Bulgaria, Chipre, Polonia, Italia, Hungría, España y Malta. En el caso de las mujeres existe una coincidencia casi total con el de los hombres pues los países con peor indicador son Bulgaria, Italia, España, Polonia y Hungría.

GRÁFICO 11. ACTIVIDAD VIGOROSA AL MENOS UNA VEZ A LA SEMANA (%)

Hombres



Mujeres

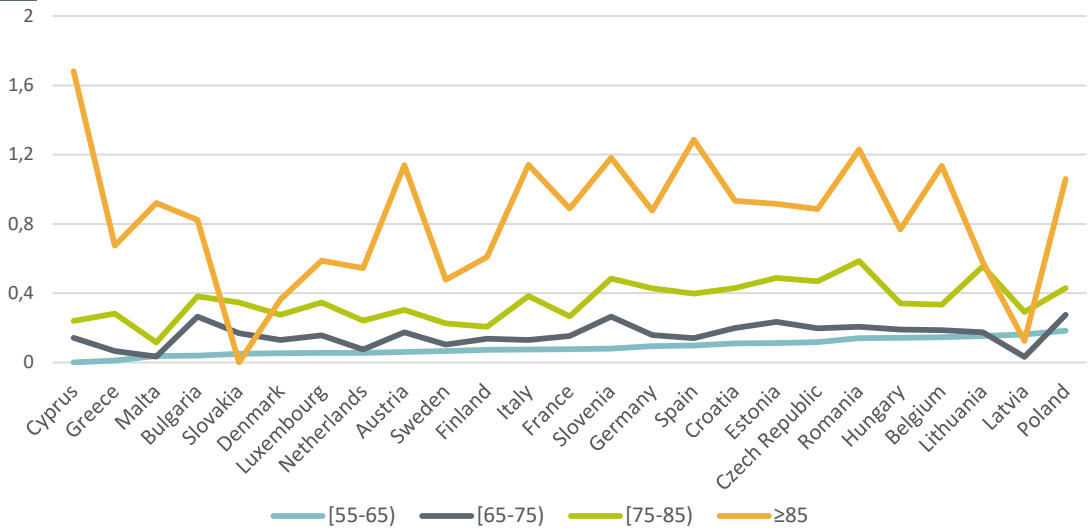


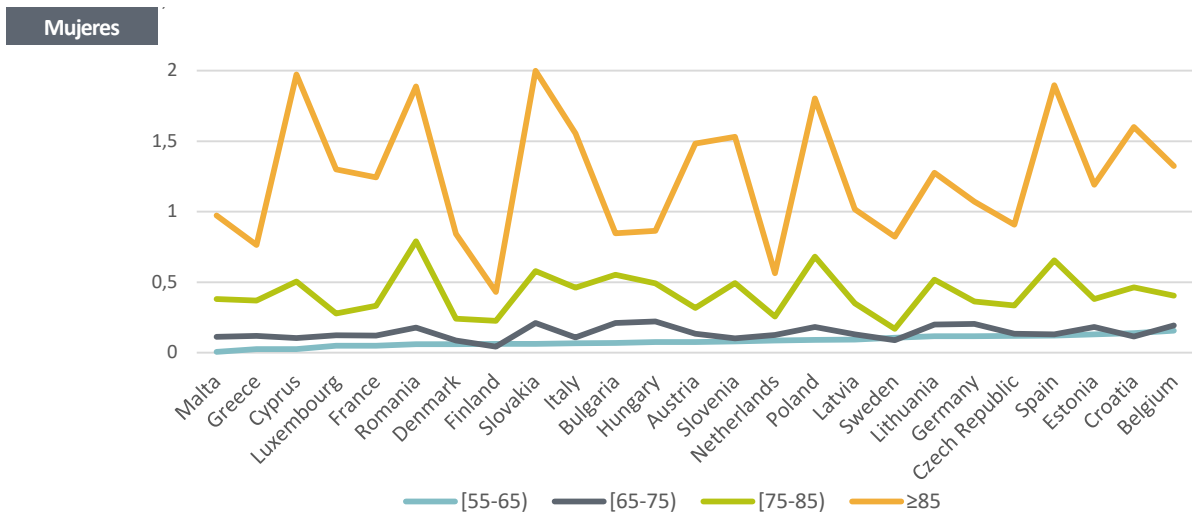
Fuente: Elaboración propia.SHARE

El siguiente indicador mide el grado de dificultad en la realización de actividades de la vida diaria en el manejo de diferentes instrumentos (Índices adla y iadlza) en una escala de 0 a 5 (de menor a mayor dificultad). En este indicador se puede observar que en general para todos los países y ambos géneros en los grupos de edad inferiores (55-65 y 65-75) los niveles son reducidos y similares. Para los grupos de edad restantes, cabe destacar la presencia de picos elevados que representan situaciones de mayor dificultad en la realización de dichas actividades de la vida diaria especialmente en el caso de las mujeres de más de 85 años. En el caso de los hombres, para el grupo de edad de 85 y más años, los países con indicadores más desfavorables son Chipre, España, Rumanía, Eslovenia, Italia, Austria, Bélgica y Polonia. En el caso de las mujeres los países con peores indicadores son Eslovaquia, Chipre, Rumanía, Polonia y España.

GRÁFICO 12. ÍNDICE DE DIFICULTAD EN LA REALIZACIÓN DE ACTIVIDADES DE LA VIDA DIARIA

Hombres

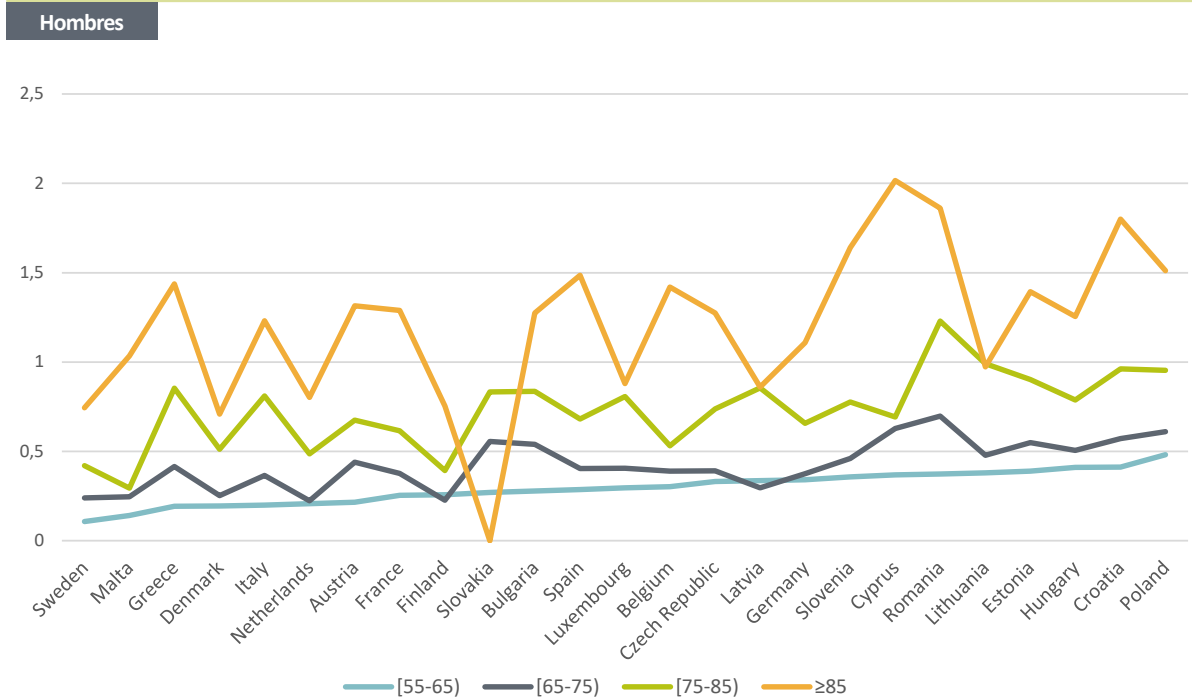


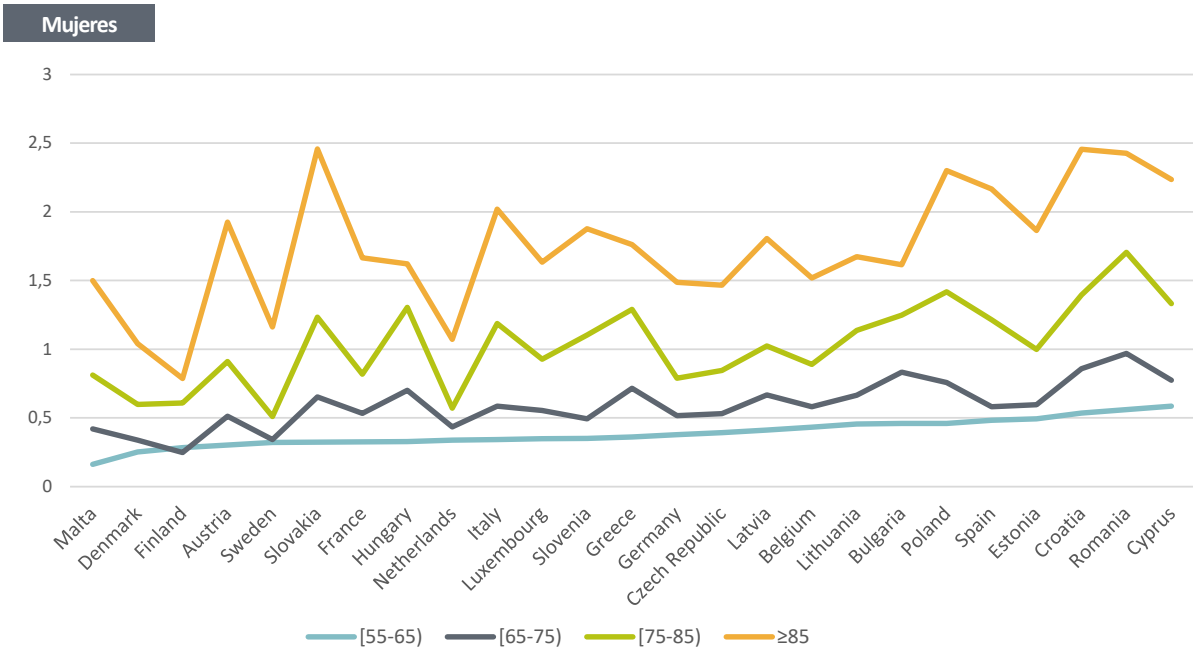


Fuente: Elaboración propia.SHARE

Un promedio de diferentes índices sobre el grado de movilidad es lo que recoge el siguiente indicador en una escala de 0 a 4 (de menor a mayor dificultad). En general, el ritmo de empeoramiento según avanzamos en los grupos de edad es mayor en las mujeres que los hombres. En el caso de los hombres el deterioro es notablemente mayor en países como Chipre, Croacia, España, Bélgica, Grecia, Austria, Rumanía y Francia. Para el caso de las mujeres las peores evoluciones se producen en Croacia, Rumanía, Eslovaquia, Polonia, España, Chipre e Italia.

GRÁFICO 13. INDICADOR DE MOVILIDAD

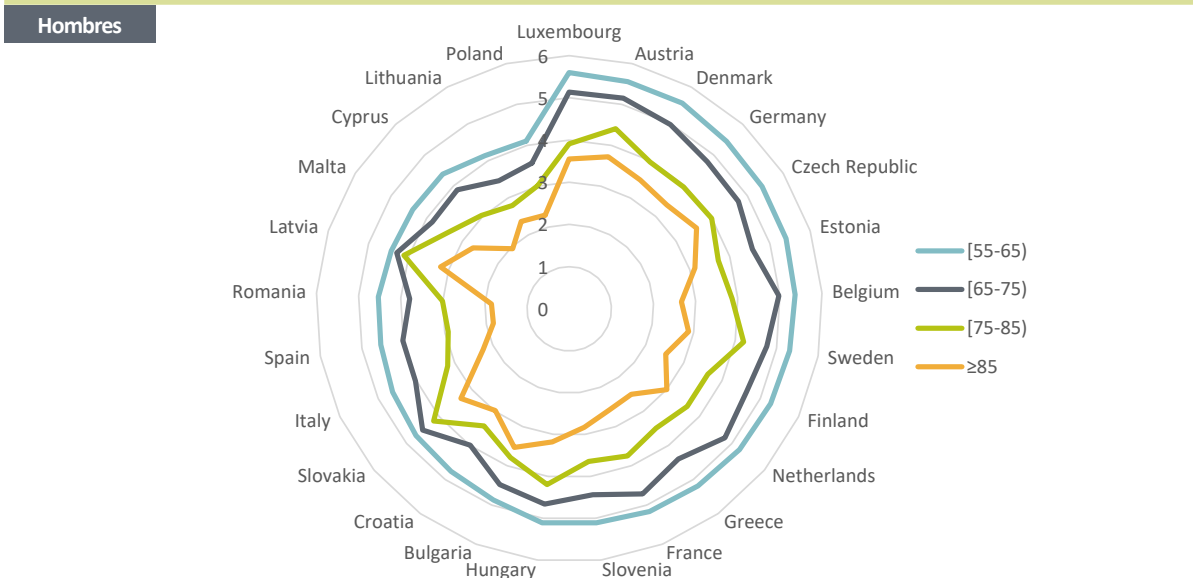




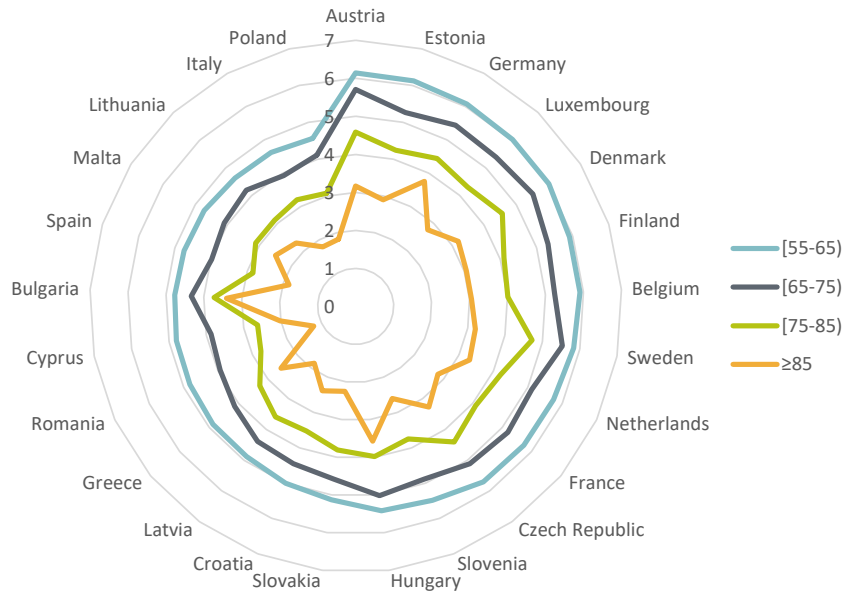
Fuente: Elaboración propia.SHARE

Los dos últimos indicadores de esta dimensión tienen que ver con habilidades mentales, la primera con el recuerdo de palabras y la segunda con habilidades de cálculo matemático. El primer indicador se define como el número medio de palabras recordadas y oscila de 0 a 10. En el caso de los hombres los países con menor puntuación media y peor evolución al incrementarse la edad son Polonia, Lituania, Chipre, Malta, Letonia, Rumanía y España. En el caso de las mujeres estos se corresponden con Polonia, Italia, Lituania, Malta, España, Bulgaria y Chipre.

GRÁFICO 14 RECALL



Mujeres



Fuente: Elaboración propia.SHARE

El último indicador de este apartado refleja la habilidad de cálculo numérico en una escala de 1 a 5 (de peor a mejor). Lo más significativo en este indicador es la comparación entre el grupo de hombres y el de mujeres, en la que en general la evolución según grupos de edad es peor en las mujeres que en los hombres. Dicha evolución es significativamente negativa, para los hombres, en Italia, Francia y España. Para las mujeres, esto es especialmente llamativo en Italia, Rumanía y España.

GRÁFICO 15. HABILIDAD DE CÁLCULO NUMÉRICO

Hombres

